



Energy performance of your public buildings: **Towards Class A Project**

- **« Shining examples » : des exemples à suivre – la Casa Municipal Do Ambiente, Almada**
- **Prix « Towards Class A »**
- **Portrait d'un partenaire - EuroACE**
- **Derniers résultats de la Campagne Display™**

Editorial

La "Towards Class A" newsletter électronique vous informera sur les activités et progrès du projet « Towards Class A - Municipal Buildings as Shining Examples » tout au long de sa durée (2005-2007). Le projet "Towards Class A" cofinancé par la Commission européenne - DG TREN, a pour objectif d'anticiper et d'accélérer la mise en place de la Directive européenne « Bâtiments » par une extension large de la Campagne européenne Display™.

Energie-Cités - Novembre 2005

« Shining examples » : des exemples à suivre – la Casa Municipal Do Ambiente, Almada



Que sont les « Shining Examples » ?

L'idée des « Shining Examples » est de promouvoir les bonnes pratiques afin que les collectivités locales puissent apprendre les unes des autres. Une bonne façon de se rendre compte qu'il existe « des exemples à suivre partout, même près de chez soi ». Le titre de « Shining Examples » n'est pas réservé aux bâtiments présentant les meilleurs indices de performance énergétique, une amélioration rapide de l'efficacité énergétique du bâtiment ou une stratégie marketing originale peut suffire pour accéder à cette distinction.

"Donner l'exemple en matière de développement durable" – la Casa Municipal Do Ambiente (bâtiment municipal dédié à l'environnement), Almada (PT)



La Casa Municipal Do Ambiente est située au cœur de la ville d'Almada. Suite à la mise en place de l'Agenda Local 21, le bâtiment a été rénové dans les règles de l'art - d'un point de vue énergétique et environnemental - afin qu'il puisse abriter le service de planification environnementale, une bibliothèque spécialisée dans le domaine de l'environnement et l'agence locale de gestion de l'énergie d'Almada.

Le bâtiment ayant été construit dans les années 1930, le principal défi posé par cette rénovation a été de préserver les éléments architecturaux d'origine tout en intégrant au cahier des charges une dimension énergétique et environnementale qui soit en accord avec les objectifs de l'Agenda Local 21 mis en place à Almada, ainsi qu'avec ceux des organismes hébergés en ce lieu.

Cette réalisation a été choisie au titre des « Shining Examples » car elle porte sur la rénovation complète d'un bâtiment et prévoit l'intégration de mesures d'amélioration de l'efficacité énergétique à tous les niveaux : enveloppe du bâtiment, éclairage, équipements, chauffage/climatisation. Par ailleurs, une procédure stricte d'évaluation et de suivi a été instaurée, avec par exemple des mesures de l'énergie consommée pour le chauffage et un relevé mensuel des autres consommations d'énergie. Ceci a permis de sensibiliser fortement les occupants et d'identifier de nouveaux gisements d'économies d'énergie. En 2005, le bâtiment était classé A pour sa performance énergétique, B pour ses émissions de CO2 et C pour sa consommation d'eau.

L'application de ces mesures en fait un exemple à suivre pour toutes les collectivités locales qui prévoient d'intervenir sur leurs bâtiments.

Pour plus d'informations sur les « Shining Examples » : http://www.display-campaign.org/page_50.html



Prix « Towards Class A »

Le prix « Towards "Class A" » récompensera les **bonnes pratiques municipales en matière de communication**, l'objectif étant de sensibiliser les utilisateurs du bâtiment quant aux émissions de CO2 et à la consommation d'eau et d'énergie des bâtiments publics.

Ce prix a également pour but d'inciter les municipalités à améliorer ou comparer leurs stratégies de communication, les encourageant ainsi à faire progresser la performance de leurs bâtiments vers la classe A ou à en faire des "Shining Examples", des exemples à suivre.

Les principaux critères d'évaluation sont les suivants :

- Visibilité
- Diversité des supports de communication utilisés
- Participation du public
- Innovation
- Intégration et reproductibilité

Toutes les municipalités et collectivités locales membres de la Campagne Display™ peuvent participer.

La cérémonie de remise de prix est prévue au printemps 2006. De plus amples détails seront fournis dans la prochaine édition de la newsletter en début d'année prochaine.



Portrait d'un partenaire - EuroACE

En 1998, vingt des principales entreprises européennes de fabrication, distribution et installation de produits et services d'économie d'énergie se sont unis en créant EuroAce (European Alliance of Companies for Energy Efficiency in Buildings).



Cette initiative fait suite à une invitation de l'ancien Directeur Général Adjoint pour l'environnement de la Commission Européenne à participer à une rencontre à Bruxelles destinée à informer les entreprises de l'importance de réduire la consommation d'énergie dans les bâtiments – un secteur responsable de plus de 40% des émissions de gaz à effet de serre en Europe.

Le défi était posé en ces termes : pourquoi ne travaillez-vous pas ensemble à relever ce défi ?

Depuis, EuroACE a entretenu un dialogue permanent avec tous les acteurs chargés de développer des programmes au sein de l'Union Européenne, que ce soit pour évaluer ou réaliser ce potentiel. EuroACE a commandé plusieurs études importantes qui ont fait l'objet de publications destinées à faciliter l'adoption de politiques efficaces dans ce domaine.

Les entreprises membres de EuroACE sont impliquées dans la fabrication, la distribution et l'installation de produits et services d'économie d'énergie. Elles emploient en tout 438 000 personnes, pour un chiffre d'affaires global de 70 milliards d'euros.

EuroACE s'est donné pour mission de travailler avec les institutions européennes afin d'aider l'Europe à progresser vers une consommation d'énergie plus durable dans les bâtiments, et donc à réduire ses émissions de dioxyde de carbone, l'un des principaux gaz responsables du changement climatique.

En tant que partenaire du projet Towards Class A, EuroACE participe à la promotion des « Shining examples », ces bâtiments municipaux participant à la Campagne Display jugés exemplaires et qui sont des modèles à suivre pour les autres. S'appuyant sur les réseaux de ses membres à l'échelle européenne, EuroACE travaille en collaboration avec les municipalités à la production d'études de cas sur ces « Shining Examples » qui sont ensuite diffusées via le site Internet Display. Des représentants des membres d'EuroACE feront également partie du jury qui récompensera les gagnants du prix « Towards Class A » de la meilleure stratégie de communication.

Liens : Site Internet EuroACE : www.euroace.org

Les objectifs d'EuroACE pour 2005-2006 : www.euroace.org/objectives.htm

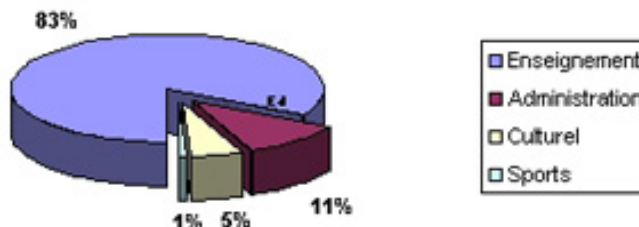


Derniers résultats de la Campagne Display™

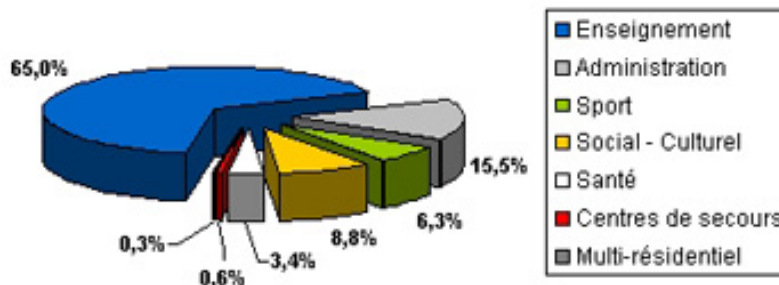
114 villes de 19 pays participent actuellement à la Campagne Display™. 99 sont répertoriées sur le site Internet et plus de 2050 bâtiments de 11 types différents figurent dans la base de données. Les résultats des dernières analyses statistiques sont présentés ci-après.

Répartition par type de bâtiment

Répartition des 1005 bâtiments inscrits au 31 mars 2005



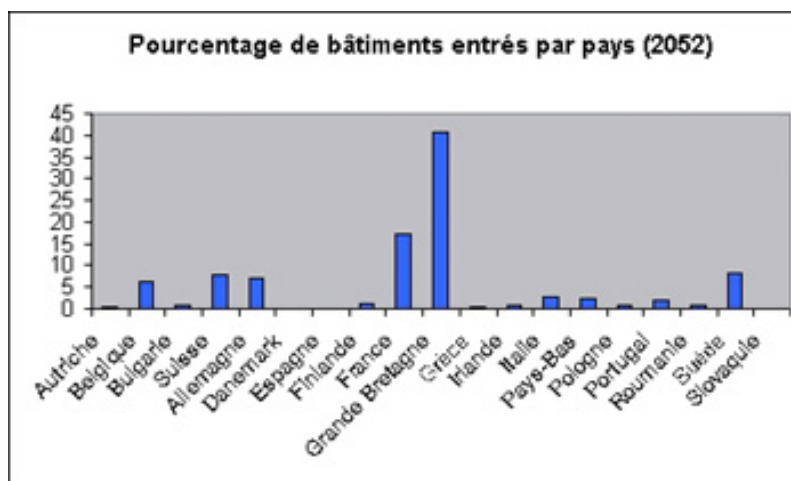
Répartition des 1868 bâtiments inscrits au 31 octobre 2005



Le choix du type de bâtiment disponible dans l'outil de calcul a évolué depuis le début du projet : au tout début, seule la catégorie « enseignement général

» était disponible, puis les utilisateurs de l'outil de calcul ont eu le choix entre quatre (mars 2004), puis onze catégories (juin 2005) de bâtiments, du centre secours au bâtiment multi-résidentiel. Cette évolution est visible sur les deux graphiques de mars 2005 et octobre 2005. Alors qu'en mars 2005, 83% des bâtiments inscrits étaient des bâtiments d'enseignement, ce chiffre est tombé à 65% dès octobre. Nous devrions être en mesure de fixer des valeurs de référence par type de bâtiment d'ici la fin de l'année, dès que le nombre de bâtiments entrés dans chaque catégorie sera jugé suffisant.

Nombre de villes participantes et de bâtiments par pays



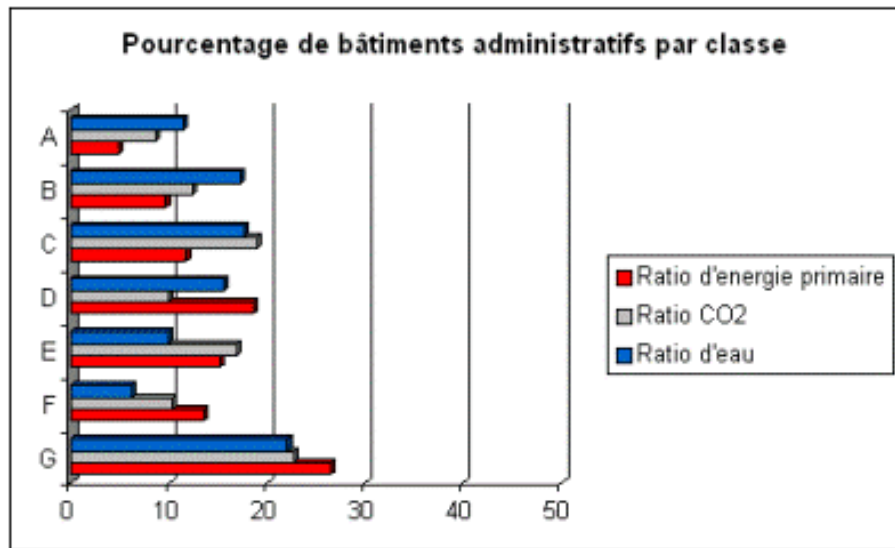
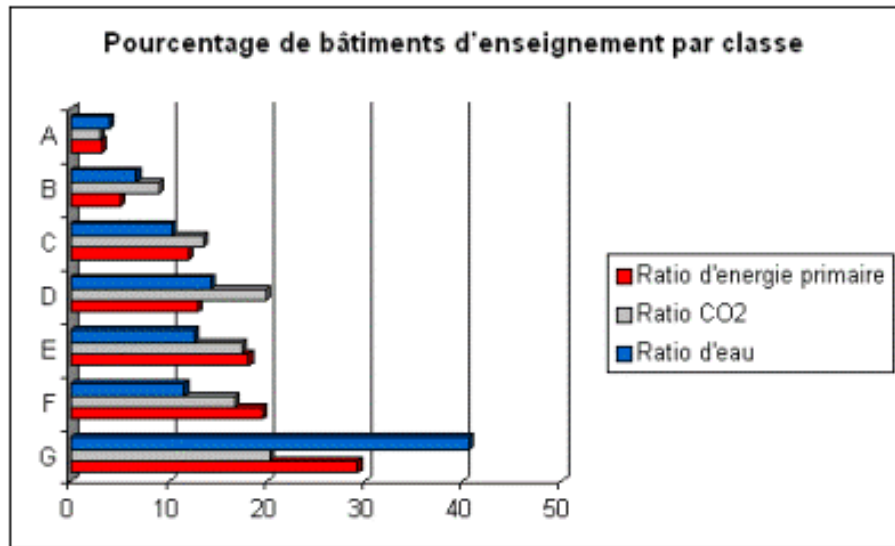
Villes membres par pays

Autriche	1	Grèce	2
Belgique	1	Irlande	12
Bulgarie	2	Italie	7
Suisse	9	Pays Bas	3
Allemagne	6	Pologne	1
Danemark	1	Portugal	3
Espagne	2	Roumanie	1
Finlande	1	Suède	1
France	51	Slovaquie	1
Grande Bretagne	11		

Plus de 2050 bâtiments figurent dans la base de données. Une belle progression, si l'on compare ces chiffres avec les 1350 bâtiments enregistrés fin mai 2005. La municipalité de Durham en Grande Bretagne est un précurseur en la matière, avec plus de 400 bâtiments inscrits. Ceci explique que la Grande Bretagne ait le chiffre le plus élevé de bâtiments inscrits, comme l'indique le graphique ci-dessus, alors que ce pays ne compte que 11 villes participantes, contre 50 pour la France.

Répartition des bâtiments par classe

Toutes les catégories n'étant pas suffisamment représentées, il a semblé plus judicieux de ne faire figurer que les catégories de bâtiment pour lesquelles nous disposons de données suffisantes, à savoir les bâtiments administratifs et d'enseignement, plutôt que l'ensemble des catégories disponibles.



Les représentations graphiques ci-dessus donnent toutes les deux une courbe de résultats assez classique, en forme de cloche. Il convient cependant de signaler le pic persistant observé au niveau de la catégorie G, ce qui démontre bien l'utilité d'un help desk 'Towards Class A' afin de conseiller les municipalités sur les mesures à mettre en œuvre pour améliorer le classement de leurs bâtiments.



Co-financed by the European Commission's DG TREN

The sole responsibility for the content of this newsletter lies with the authors. It does not represent the opinion of the Community. The European Commission is not responsible for any use that may be made of the information contained therein.