

A helyi kezdeményezések kombinálása a közösségi törvényhozás végrehajtásával

A „Display®” Kampány példája a helyhatósági épületek energiafelhasználásának, vízhasználatának és CO₂ kibocsátásának önkéntes Bemutatójához

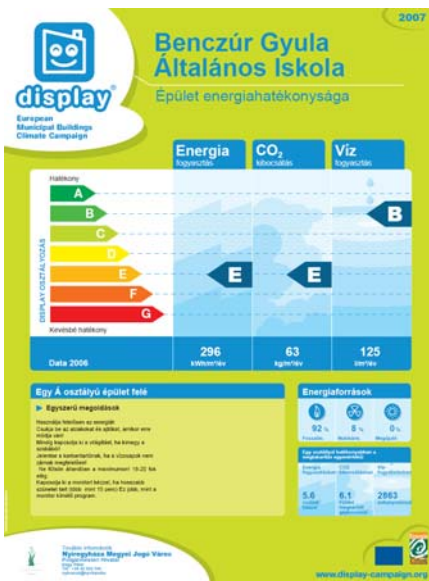
Készítette: Gérard Magnin és Peter Schilken, Energie-Cités

Az európai szintű intézmények és a helyi önkormányzatok közti viszony egy olyan kérdés, amely gyakran merül fel, különösen a következő kérdéseket teszik fel:

- Ismerik-e helyi szinten a Közösségi törvényhozói kezdeményezéseket?
- Megfelel-e a Közösségi törvényhozás a helyi szinten történő alkalmazáshoz?
- Lehetséges-e, hogy a rendkívül elkülönült intézményi szintek hatékonyan működjenek együtt és támogassák egymást?
- A helyi szintet csak a folyamat legvégén vonják-e be, amikor már az egész törvényhozói folyamat lezárult, átvitték a nemzeti törvényhozásba és alkalmazták?
- A helyi eljárás - a bevont nemzeti és kulturális sajátosságok miatt - valóban összeegyeztethető-e az európai mértékű kezdeményezésekkel?

Az Energie-Cités által bemutatott „Display®” Kampány nyilvános része 2004 szeptemberében kezdődött, és a kezdeményezést a következő évtizedben tervezik fejleszteni. Ennek a Kampánynak a során pragmatikus válaszokat kívánunk adni a fenti kérdésekre és még néhány továbbiira is.

Mi a Display®?



Kép: A Display® plakátja

A Display® legszembeütőbb része egy plakát, amely a háztartási elektromos berendezések energiajelöléseinek jelenleg jól ismert elvén alapszik, és amely alkalmas a helyhatósági középületek esetében történő használatra.

A plakátot olyan helyhatósági épületekben kívánják bemutatni, amelyek nyitva állnak a nyilvánosság számára, és információval szolgálnak az épület teljesítményét illetően az elsődleges energiafelhasználás, vízfogyasztás és CO₂ kibocsátás szempontjából.

A plakátot egy on-line kalkulációs eszköz használatával lehet elkészíteni, amelyet a helyhatósági energia menedzserek használhatnak adatok megadására az épületeiket illetően.

A Display® Kampány (www.Display-campaign.org) minden érdeklődő európai helyhatóságot meghív, hogy kötelezzék el magukat az épületeik teljesítményének bemutatására, önkéntes alapon.

Mi a kapcsolat a Display® és az „Épületek energetikai” Irányelve között?

Az épületek energiateljesítményéről szóló 2002. december 16-i 2002/91/EC Irányelv 7. bekezdése kiköti, hogy:

„A Tagállamoknak lépéseket kell tenniük annak biztosítására, hogy az 1,000 m² fölötti teljes hasznosítható területű, közhatóságok és sok személy részére közszolgáltatásokat nyújtó, és ezért ezek által a személyek által gyakran látogatott intézmények által elfoglalt épületekben egy 10 évesnél nem régebbi energia tanúsítványt helyezzenek el egy szembeütő helyen, amely a nyilvánosság számára tisztán látható.

A javasolt és az aktuális benti hőmérsékleti tartomány, és - ahol szükséges - más lényeges éghajlati tényezők is jól látható módon bemutathatók.”



Az energia tanúsítvány egy törvényes követelmény, és a nyilvánosság számára kell kiállítani. A Display® nem egy tanúsítási rendszer, de:

- önkéntes alapon történő bevezetése megkönnyíti a tanúsítási folyamat megvalósítását,
- kommunikatívabb, mint egy egyszerű tanúsítvány, amely csupán csak egy újabb közigazgatási követelményként érzékelhető, a nyilvánosság tájékoztatására.

Ezek a tulajdonságok azt jelentik, hogy a Display® bevezetése az Irányelvhez kapcsolódó törvényes követelmények érvényesítésére felállított programtól függetlenül elérhető.

Hogyan jött létre a Display® ötlete?

A (2001. október 9-én elfogadott), az épületek energia teljesítményére vonatkozó Irányelv javaslatával kapcsolatos véleménye szerint [COM (2001) 226, jogerős 2001/0098 (COD)] az Energie-Cités hangsúlyozta „a középületek irányításával megbízott személyek számára annak szükségességét, hogy példát állítsanak saját energia teljesítményük bemutatásával” és hozzátette:

„Úgy véljük azonban, hogy ahhoz, hogy egészen hatékony legyen, ezt az utolsó intézkedést további intézkedésekkel kell kiegészíteni, melyek célja az állampolgárok által történő ellenőrzés megkönnyítése:

- **egy átfogó CO₂ kibocsátás és energia teljesítmény mutató** (a háztartási eszközök besorolásának mintájára), hogy elképzelést nyújtson a nagyközönség számára az épület teljesítményi szintjéről (beleértve a követelménynek a megújíthatókat és a kogenerációt magába foglaló részét is)
- **egy kötelezettséget a közhatóságokhoz - Községi intézmények, Tagállamok, helyi és regionális önkormányzatok - tartozó középületek, vagy a közönség által gyakran látogatott magántulajdonban lévő vagy ilyen módon birtokolt épületek energia teljesítményének Interneten történő bemutatására**

Az Energie-Cités azt javasolta, hogy:

- **„anélkül, hogy az Irányelv elfogadására várnának, a helyhatóságok kezdjék el bemutatni a közönség által gyakran látogatott épületeik energia teljesítményét,**
- **a hálózatunk tapasztalatát a Bizottság arra használja, hogy átfogó és jelentőségteljes mutatókat hozzon létre az állampolgárok számára”.**

(a vélemény teljes terjedelmű változata hozzáférhető a www.energie-cites.org oldalon)



Kép: Ötlebörze az Energie-Cités Konferenciáján

Az Energie-Cités ennek alapján benyújtott egy projektet az Európai Bizottsághoz (DG ENV) a „Közöségi szerkezet az együttműködéshez, a fenntartható városi fejlődés elősegítésére” címmel. A DG ENV 30 hónapos kísérleti szakaszában pénzügyi támogatást nyújt a projekthez.

A Display® segíti az „Épületek” Irányelv végrehajtásának meggyorsítását



Az az idő, amely ahhoz szükséges, hogy az Irányelv elérje a végrehajtási szakaszt, a kezdeményezés kialakulásától a hatályba lépésig **természetesen elége hosszú:** előzetes konzultáció, javaslat a Bizottságtól, megbeszélések a Parlamentben és a Tanácsban, egy közös pozíció eléréséhez, átviteli idő, átviteli eljárások, az átvitel utáni végrehajtási idő... plusz az esetleges késések. A teljes folyamat eltarthat tíz évig, sőt néhány esetben még tovább is.

Sok mástól eltérően a törvényhozási folyamat az „Épületek Irányelv” esetében viszonylag gyors volt: a Bizottság 2001 áprilisában hozott egy javaslatot, és az Irányelvet 2003. január 4-én bemutatták az OJEC-en. Az Irányelv egy hároméves időkeretet kínál (2006. januárig) az átvitel elérésére, de a Tagállamok további időt engedélyeznek az intézkedések



végrehajtására az országokban. Az egész folyamat három évig is tarthat, ha nem tovább, mielőtt valamennyi rendelkezés hatályba lép.

Kép: Inge Van De Klundert (Utrecht) mutatja be kísérleti városának bevallását Martigny-ben (CH), 2004.04.23.-án

Ha hozzáadjuk a kétéves időszakot, amely megelőzte a Bizottság javaslatát, rájövünk, mennyi időt vesz igénybe, amíg egy Irányelv eléri a megvalósítási szakaszt: **egy átlagos munkával töltött élettartam egy ötödét és egy negyedét!** Ez a kiterjedt „**fentről lefelé**” folyamat **felgyorsítható párhuzamos és kiegészítő eljárásokkal**, amelyek szorosan kapcsolódnak magához a törvényhozáshoz, és amelyek bevonják a végső résztvevőket, azáltal, hogy felajánlják nekik azt a lehetőséget, hogy az Irányelv rendelkezéseit önkéntes alapon hajtsák végre, jóval azelőtt, hogy nemzeti törvénnyé tennék, és az „**alulról jövő kezdeményezést**” használják fel.

Pontosan ez a „Display®” célja, hiszen az ötlet a **helyhatóságok ösztönzése fogyasztási és kibocsátási teljesítményük önkéntes alapon történő bemutatására**, a saját kedvükért, és mert példaként szolgálnak a nagyközönség és a helyi érdekeltségek számára. Ilyen módon megkönnyítik a nemzeti átvételi eljárások végrehajtását minden EU országban, hiszen már elfogadták őket.

A Display® javítja az „Épületek” Irányelv végrehajtásának minőségét

Ami a kereslet oldali energiát illeti, az **Irányelv sikere** attól függ majd, hogy pozitív lesz-e a reakció a végfogyasztók és az építőiparban részt vevő emberek részéről: több százmillió európai érintett ilyen módon. Ezért mindnyájunktól függ, hogy a jogi követelményeket átültetik-e a gyakorlatba vagy sem. Ami azt illeti, hogy tulajdonképpen hogyan kell mérni a sikert, egyesek számára egy kötelező közigazgatási tanúsítvány (amint az Irányelv rendelkezik) elegendő lehet, de mások számára csak **egy olyan folyamat** lesz a siker jele, **amelynek az épületek energia teljesítménye hatékony fejlesztésének kialakítása a célja** (ami végül is az Irányelv szelleme).



Kép: Jeremy Draper (Milton Keynes) az Energia Menedzserek Konferenciáján Stuttgart-ban, 2004. július 1-2.

Ezért mindig fennáll az a kockázat, hogy a végrehajtási folyamat minősége a vártnál alacsonyabb lehet, különösen, ha a helyi érdekelteket, akiknek végül cselekedniük kell, kizárták a folyamatból, vagy vitatják az Irányelv céljait vagy részleteit.

Mivel a célja az Irányelv egyik rendelkezésének fejlesztése tudományos, mégis pragmatikus módon, és mivel a megfelelő kommunikáción keresztül további fejlesztéseket ösztönöz, a Display® az Irányelv alkalmazási folyamatának **minőségét javítja**. A Display®-t a törvényhozók is felhasználhatják inspirációs forrásként, mivel a megvalósítás részleteit tesztelni fogják, még mielőtt bármilyen rendelkezést elfogadnának.

A Display® előkészíti az Európai Bizottság tematikus stratégiájának megvalósítását a városi környezetre vonatkozóan

„Fenntartható szerkezet” című részében a Bizottság 2004-ben publikált javaslatának célja:

- „*kidolgozni egy általános módszertant az épületek és a beépített környezet teljes fenntarthatóságának értékelésére, beleértve az életciklus költségmutatóit is*”... aztán „*további nem energiával kapcsolatos környezeti teljesítmény követelményeket az épületek energia teljesítményére vonatkozó 2002/91 számú Irányelv teljesítéséhez*”, beleértve „*a kisebb épületek felújítását és az általános ösztönzéseket az energia hatékonysághoz.*”
- „*a Bizottság létre fogja hozni az építőanyagok környezeti jelölését (EPD-k és/vagy EU öko jelölések).*”

Az energiafogyasztáson kívül a CO₂ kibocsátás és a vízhasználat mérésével a Display® Kampány betartja a fenti célokat, és biztosítja az Európai Bizottság részére azt a lehetőséget, hogy meggyorsítsa javaslatai végrehajtásának folyamatát helyi szinten.



A Display® célja, hogy az energiával és éghajlattal kapcsolatos kérdéseket érthetővé tegye a nem szakemberek számára

Az egyik legfőbb oka annak, hogy miért buktak el eddig az energia hatékonyság javítására irányuló törekvések, **az energia szakértők azon képességének hiánya, hogy kommunikáljanak a közösség többi részével.**

Az energiával és az éghajlattal kapcsolatos szakmai nyelvet azok, akik nem szakemberek, gyakran érthetetlennek tartják: MWh, Gigajoule, tonna CO₂ ekvivalens, és a többi egység a legtöbb ember számára semmit nem jelent. Azonban az **energia hatékonyság javítása olyan döntések meghozatalát jelenti, amelyeknek érthetőnek kell lenniük azon emberek számára, akik nem energia szakértők**, és ez a lakosság 99%-át jelenti, a nagyközönséget, a választott képviselőket, az építőtársaságokat, SME vezetőket, lakótelepi vezetőket, stb.

A háztartási eszközök energijelölő rendszerének példáját követve a **Display® egy olyan törekvés, melynek célja, hogy kijusson ebből a zsákutcából**, úgy, hogy párbeszédet kezdeményez a nagyközönséggel, és cselekvésre ösztönzi azt.

A lehetséges kísérő intézkedések között egyet érdemes megemlíteni: egy olyan **kampány** bevezetésének ötletét, **amely kimondottan a gyengén teljesítő épületeket célozza meg** (cat. F&G). A fogyókúrás kampányok mintájára, mint a „Súlyfigyelők”, úgy figyeljük a „**Helyhatósági Energia Figyelők**” **Kampány** bevezetését, melynek célja, hogy fejlesztési tanácsokat adjon, egyszerű és kellemes kommunikációs eszközök használatával.

Az energia egy „pozitív” kifejezés, amely rokon értelmű a mozgással és az örömmel. Az energia-megtakarításra irányuló törekvések az örömtől való megfosztásnak, frusztrációnak, sőt meghátrálásnak tűnhetnek. **Az, hogy képesek legyünk cselekvéssel összekötni az energia-megtakarítási intézkedéseket valamiféle örömmel**, elsődlegessé válik, ha szeretnénk az egész lakosságot bevonni, nem csak a legmotiváltabbakat. Habár gyakran említik őket, a szükséges viselkedésbeli változások ezen az előfeltételen alapulnak: **a jövő kevesebb energiával és kevesebb kibocsátással nem kapcsolódhat össze a sötét jövővel**. Ez a kihívás még nagyobb azokban az országokban, ahol nemrég küzdöttek le ellátási hiánnyal kapcsolatos problémákat.

A Display® cselekvésre ösztönzi a lakosságot

A Display® egy a nagyközönséget megcélzó **párbeszédés és kommunikációs eszköz**. A Display® plakát tulajdonképpen egy érintkező felület a helyhatóság és a lakosság között. A plakát:

- bevezet egy új összetevőt a helyhatósági tájékoztatásba,
- hozzájárul a jelölőrendszerek terjesztéséhez új területeken,
- egyértelmű jelzést ad arról, hogy a helyhatóság komolyan veszi az energiaügyeket,
- előkészíti a talajt a további, nagyközönséget célzó kezdeményezések számára,
- használható iskolákban (első cél), amelyek egy fontos hányadát alkotják a helyhatósági épületek állományának,
- az állampolgárok és az NGO-k számára alapot biztosít a helyhatóságok megközelítéséhez, ha ezek még nem használják ezt a rendszert.



A kísérő intézkedések mellett, amelyeket a Display® Kampány elősegít, az Energie-Cités javasolni fogja a **helyhatóságoknak, hogy vegyenek részt a kommunikációs és reklám hadjáratban**. Az elképzelés a kommunikációs és reklám kezdeményezések elősegítése, amelyeket a helyhatóságok dolgoztak ki az állampolgárok érdeklődési szintjének növelésére. Ez azon a feltevésen alapul, hogy nagy többségük olyan épületben él, amely energia hatékonysága bizonyára javítható.

A Display® elősegíti egy energia tanúsítási rendszer ötletét a lakóövezetben. **Ösztönzi és megkönnyíti ennek hatékony végrehajtását** is, és nem csak a középületekben.



Kép: Display® Plakát a Create Center-en, Bristol-ban (GB)

A Display® elősegíti a helyhatóság házon belüli kezdeményezéseit

A Display® egy kalkulációs eszköz...

A Display® eszközt kínál:

- a felhasznált elsődleges energia mennyiségének,
- a megfelelő CO₂ kibocsátás,
- az energia/vízfogyasztás és a CO₂ kibocsátás arányainak,
- a megfelelő teljesítményi osztály (A-tól G-ig) kiszámításához.



A számítások automatikusan történnek, azoknak az adatoknak a felhasználásával, amelyeket az *energia menedzser* on-line adott meg, és beleintegrálják ebbe a részt vevő ország elsődleges energia szerkezetét, mivel ez az információ már hozzáférhető a *szoftveren*.

...egy megfigyelő, szimulációs és szintjelző eszköz...

Mivel a rendszer lehetőséget kínál több év adatainak feltüntetésére ugyanazon épületre vonatkozóan, a Display® **megfigyelő eszközként** használható (habár semmi sem helyettesítheti a megfelelő energiagazdálkodási rendszert, amikor a helyhatósági épületek állományának ellenőrzésére kerül a sor).

A Display® felhasználható egy épület energia teljesítményének összehasonlítására azzal a teljesítménnyel, amellyel akkor rendelkezne, ha a javítási munkákat elvégeznék. Ez a **szimulációs** eszköz érdekes, mivel grafikus módon demonstrálja a beruházásnak az energiaosztályra gyakorolt hatását (A-tól G-ig), amelyben az épület található.

Szintén **össze lehet hasonlítani** néhány épület energia teljesítményét más épületek teljesítményével a helyhatósági állományon belül, vagy más városokban lévőkével. Ezért **ösztönző, hogy mindenki a saját tempójában érjen el előrejutást**, mivel a fejlődésbeli eltérés egyenlő a skálán lévő távolsággal, amely az „A Osztály” és azon osztály között van, amelyben az épület található.

...és egy eszköz a párbeszédhez és a kommunikációhoz a választott képviselőkkel.

A választott képviselők a helyi lakosság kifejezői, és nagyon ritkán energia szakértők. Ezért a helyhatósági *energia menedzsereknek* gyakran kell belső marketing stratégiát kidolgozniuk ahhoz, hogy eladják az ötletet a választott képviselőknek, és meggyőzzék őket azon döntések meghozatalának az értékéről, amelyek a fejlesztésekhez vezetnek. A Display® plakát segíthet az *energia menedzsereknek* továbbítani az üzenetet, például a szimulációs eszköz használatával.

A Display® munkafolyamat igazán „európai”...

A Display® hálózati tevékenységek eredménye **tizennyolc ország húsz helyhatósága** között, melyeket *energia menedzserek* képvisel. Közösén hozták létre a terméket, és annak valamennyi különböző alkotóelemét, az Energie-Cités koordinálása mellett: a plakátot, a számítási paramétereket, teszteket, reklámot, stb. A részt vevő helyhatóságok közül néhány tapasztaltabb volt, mint a többiek, néhányan Észak -, míg mások Dél -, Kelet - vagy Nyugat Európából származtak.



Kép: A polgármester magyarázza a plakátot a gyerekeknek - Saarbrücken (DE)

Öt ország öt szakértője adta tudását és tapasztalatát a helyhatósági szakemberek hálózatának. Az Európai Bizottság **Környezeti, Energia és Közlekedési Vezérgazdálkodása** folyamatosan részt vett ennek a projektnek a folyamatában, habár a levont következtetések nem kötelezők rájuk nézve, mint általában, amikor támogatást nyújtanak a projektekhez.



A Display®-t **úgy képzelték el, mint egy „európai” terméket**, és nem mint nemzeti termékek gyűjteményét. Kiváló példája az **európai szintű hálózatnak**, amit a DG TREN használhat a Tagállamokkal folytatott összehangolt tevékenysége során azzal kapcsolatban, hogyan kell alkalmazni az Irányelvet.

...a Display® ezért Európában mindenhol használható

A cél kezdettől fogva mindig olyan **termék** létrehozása volt, **amelyet minden európai helyhatóság tud használni**, tekintet nélkül nagyságára, elhelyezkedésére és teljesítményi szintjére. A fogyasztással és a felszíni területtel kapcsolatos ismeret mindaz, amire szükség van a Display® Kampányhoz történő csatlakozáshoz.

Minden európai ország, legyen akár az Európai Unió Tagja, jelölt ország, vagy egyéb, alkalmas arra, hogy csatlakozzon a Kampányhoz. A tájékoztató csomag, valamint az internetes érintkező felület már nyolc nyelven elérhető (2004. július) és hamarosan legalább 12 nyelven hozzáférhető lesz. Valóban elengedhetetlen a részt vevő országok nyelvein dolgozni és kommunikálni.

A Display® egy ideális eszköz azon **helyi és regionális energiagazdálkodási képviselők** számára, akik fejleszteni akarják a kezdeményezéseket a helyhatóságokban, vagy regionális szinten.

A Kampány célja, hogy 2007-re több mint **1,000 európai helyhatóságban** elősegítse a Display® használatát.



Kép: Peter Schilken (Energie-Cités) átadja az „ösztönzés virágát” minden kísérleti városnak, Krakkó, 2003. április

Befejezés: A szakadék áthidalása Európa és polgárai között

Akkor, amikor az **„Európa” és polgárai közötti viszonytal** kapcsolatos vita minden európai országban rendkívül időszerű kérdéssé vált, alapvető fontosságú azon kezdeményezések sorozatának fejlesztése, amelyek összehozzák a különböző szintű játékosokat közös célok körül, melyekben mindannyian osztoznak. Ami kockán forog, az Európa jövője.

A Display® azt demonstrálja, hogy ez lehetséges, és további bizonyítékát adja ennek, amikor több mint ezer helyhatóság csatlakozik a Kampányhoz. Hogyan lehet ezt elérni? Ez elsősorban a **hálózatos megközelítésnek** köszönhető, amely új gondolkodási módot, gyártási, javaslati, építési és végrehajtási elképzeléseket kínál, melyek egyszerre politikaiak és gyakorlatiak, európaiak és helyiek.

Az Energie-Cités által az utóbbi tizenöt évben szerzett tapasztalatokat arra használták, hogy egy gyakorlati projekten keresztül ezt a törekvést szolgálja. Összehasonlítva azzal, hogy mit kell még tenni egy fenntartható energiájú társadalom építésében, ez semmi, vagy szinte semmi. Egy kísérleti törekvés a sok többi között.

De képzeljük csak el, mi minden lenne lehetséges - minden területen - ha az európai és nemzeti intézmények jobban kihasználnák **a játékosok hálózatainak erejét** és jobban ösztönöznék őket, hogy lejátsszák a maguk részét.

Energie-Cités - Titkárság 2, chemin de Palente F-25000 Besançon Tel: +33 (0) 3 81 65 36 81 Fax: +33 (0)3 81 50 73 51 E-mail: info@energie-cites.org www.energie-cites.org	Energie-Cités - Brüsszeli Iroda 157, Avenue Brugmann B-1190 Brüsszel Tel: +32 2 544 09 21 Fax: +32 2 544 15 81 E-mail: energie-cites.bxl@euronet.be
---	---

www.Display-campaign.org

